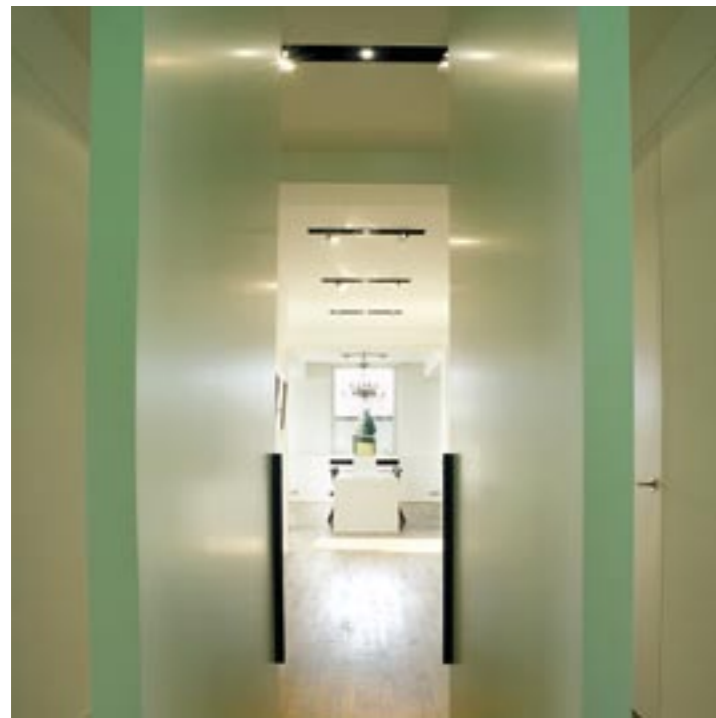


# Openheid versus geslotenheid

tekst First Edition - fotografie First Edition



Het ruime appartement bezit ontegensprekelijk loftallures en bevindt zich op de bovenste verdieping van een riant art deco gebouw. Helemaal bovenaan biedt een uniek dakterras een groots uitzicht op de torens van de stad. Vroeger huisde hier een kantoor, vandaag wordt er gewoond op hoog niveau. Met een enorm gevoel voor ruimte en verhouding ontwierpen twee jonge interieurarchitecten Arjaan de Feyter en Tom de Meester dit appartement: 'Far from the madding crowd'.

Kort voordien hadden Arjaan de Feyter en Tom de Meester de stedelijke architectuurwedstrijd Antwerpen Woonstad gewonnen met de verbouwing van een appartement op de Antwerpse Linkeroever. Het waren de bijzonder ruimtelijke aspecten van de luxueuze inrichting en de zin voor detail in dit project die de aandacht hadden getrokken van de opdrachtgevers. De voorstellen die ze van hun eerste architect hadden ontvangen, waren niet echt in goede aarde gevallen. De nood aan een tweede opinie drong zich op en zij vroegen aan De Feyter en De Meester een nieuw ontwerp te maken voor hun pas aangekochte ruimte in het centrum van Antwerpen. "Het was een vrij eenvoudig programma dat gevraagd werd," zegt Arjaan De Feyter, "met één volwaardige slaapkamer, een badkamer, een logeerkamer en een daktuin boven op het appartement. Meestal worden minstens drie slaapkamers en twee badkamers gevraagd. Verder werden er zeer weinig eisen gesteld en mochten we bovendien zowat onze zin doen. Op de 265 m<sup>2</sup> die we ter beschikking hadden, konden we met dergelijk programma een zeer ruimtelijke organisatie ontwerpen

die mits enkele aanpassingen na een nauwkeuriger briefing volledig uitgevoerd werd."

## Open versus gesloten

Oorspronkelijk bood deze riante ruimte onderdak aan een kantoor en was de volledige oppervlakte opgedeeld in kleine compartimenten voor de tientallen individuele kantoorhokjes. Deze ruimte werd volledig gestript tot op het karkas en vervolgens met lichte muren terug ingevuld. Tom De Meester: "We vonden hier ook een vreemde constructie. Bij de bouw moeten ooit eerst de muren gemetseld zijn. Op de plekken waar die muren elkaar kruisten, was beton gestort zodat er kolommen ontstonden. Om de muren meer draagkracht te geven waren ze naar boven toe dikker gemaakt." Die muren werden weggebroken en de dakconstructie versterkt waarbij rekening werd gehouden met het gewicht van de dak-

BOVEN Het glas vormt niet alleen een breekbare buffer tussen het bestaande en het toegevoegde, het speelt eveneens mee in het spel van openheid en geslotenheid. Achterliggende ruimtes blijven voelbaar.

KAL-FIRE BV 'Dancing Flames' - Hypnotiserend mooi. Dansende vlammen. Ziet u het voor u? Het speelse karakter van de Dancing Flames-gashaard zet het begrip 'open haard' in een heel ander daglicht. Dit is niet zomaar een open haard. Dit is een 'lopend vuurtje' van 1,20 m, 1,50 m of zelfs 2 meter breed! Een exclusieve en hoogwaardige toevoeging aan uw interieur. Opvallend, maar door de strakke en simpele vormgeving tegelijkertijd rustgevend. De stookruimte zorgt immers voor een mooi en rustig vlammenspel. Het dansende vuur is bijna hypnotiserend.

Kenmerken: brandstof: open, aardgas of propaan / extra's: standaard radiografische afstandsbediening / breedte: 120 cm, 150 cm en 200 cm / hoogte: 28 cm of 35 cm (DF120/100) binnenafwerking: vlakke achterwand of standaard achterwand / vuurbed: witte Carrera kiezels of strakke metalen branderplaat / Dancing Flame 200 met lamellen achterwand en radiografische afstandsbediening / open gas vuur op propaan of aardgas. / ook leverbaar in de afmetingen 120 of 150 cm.

tuin die nadien moest gerealiseerd worden. Eveneens werd een deel van de dakconstructie geperforeerd en een trap gebouwd die naar een volledig beglaasd dakpaviljoentje leidt op het dakterras. "Die transparante dakopbouw gaf ons ook de kans om extra daglicht in het appartement binnen te halen," zegt Arjaan De Feyter. De trap zorgt er ook voor dat in de open leefruimte bepaalde zones gedefinieerd worden. Zo onttrekt de trapconstructie in combinatie met een vrijstaande muur de achterliggende bureau-ruimte aan het oog. Het halfopen karakter van het bureau maakt dat auditief contact behouden blijft. "Ondanks het overwegend open karakter van het appartement zijn er toch voldoende gesloten delen ingebracht," zeggen beide ontwerpers. "Hiermee zijn we tegemoet gekomen aan de levenswijze van de opdrachtgevers. Dit is geen loft maar veeleer een appartement met een grote openheid. Overigens was er geen industrieel karakter dat we op een of andere manier konden bewaren. Dit is geen industrieel gebouw maar een sober Art Deco gebouw waarin kantoren ondergebracht waren."

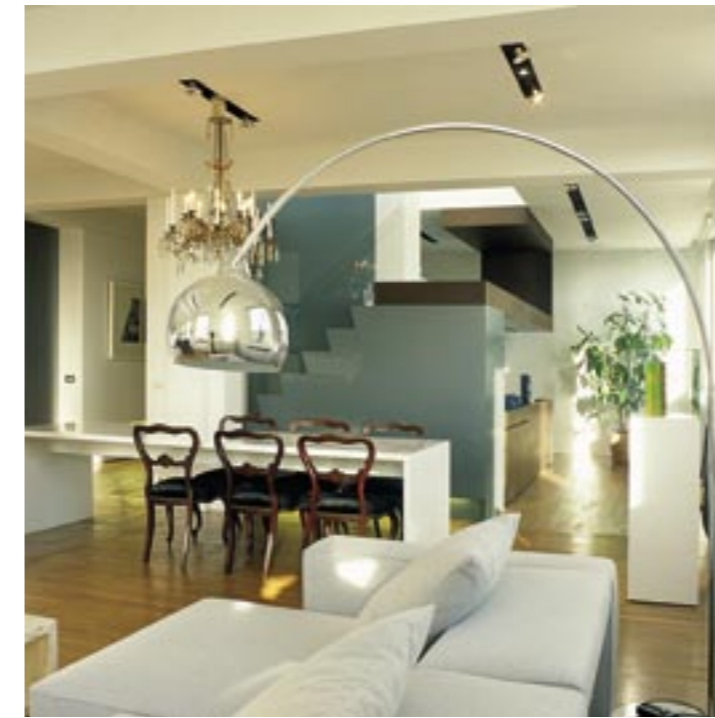
### Overvloeiende zones

De basisstructuur van het appartement bestaat uit twee haaks op elkaar staande assen die als twee brede straten door het appartement lopen. "Die twee assen waren vanaf het eerste prille moment in het ontwerp aanwezig," zegt De Feyter. "Dat is de basis van het ontwerp geworden. Rond die twee assen liggen de verschillende zones die in elkaar overvloeien. De privacy is daarbij nooit uit het oog verloren." De eerste brede as, die meteen de hal vormt, loopt van de inkomdeur doorheen de leef-

ruimte waar ze twee zithoeken dwars, tot aan een in zwarte natuursteen uitgevoerde trap die naar een buitengalerij leidt. Deze galerij bevindt zich aan de straatzijde en loopt als een terras rond het appartement. Bijzonder hieraan is dat dit terras ongeveer 80 cm. boven de vloer van het appartement ligt en dus een visuele buffer vormt. Het appartement bevindt zich als het ware in een kuip wat een zekere geborgenheid genereert. Grote vierkante ramen bieden een aangenaam zicht op de lucht en het spel van de wolken en zorgen voor een overvloedige lichtinval die de leefruimte doet baden in het licht.

### Logische ligging

De tweede as bakt de eetruimte af, dwars de eerste as en vormt dan een verbinding naar het achterin gelegen nachtgedeelte. Tussen de eetruimte en het nachtgedeelte vormt deze as een grote open ongedefinieerde ruimte, omzoomd door brede wanden. Het was overigens de wens van de opdrachtgevers om verschillende wanden te voorzien waaraan kunstwerken een plek konden krijgen. Door deze as bijzonder breed te maken, krijgt deze ruimte bijna de allure van een kunstgalerie en ontstaat de luxe om de werken van op een ideale afstand te bewonderen. Aan het einde van deze as, zichtbaar vanuit de eetruimte, is de dressing ingeplant als een visueel object. Links en rechts van de dressing bevinden zich de slaapkamer, de logeerkamer en de ruime badkamer. Twee plafondhoge, kaderloze en pivoterende deuren worden in gesloten toestand een wand die de dressing aan het oog onttrekt maar ook het volledige nachtgedeelte afsluit van de rest van het appartement. "Die dres-



sing ligt logisch tussen de slaapkamer en de badkamer," zegt De Feyter. "Bovendien zaten we met een zeer brede gang van 2,60 meter. Een andere optie was een volledig gesloten muur geweest. Een dressing is een ruimte die slechts sporadisch gebruikt wordt. Het zou jammer zijn om die ruimte het grootste deel van de dag af te sluiten. Wanneer nu beide deuren open staan, krijg je vanuit de eetruimte een indrukwekkend perspectief van ruim 25 meter. We hebben de mogelijkheden van die ruimte volledig trachten te benutten."

#### Echo's

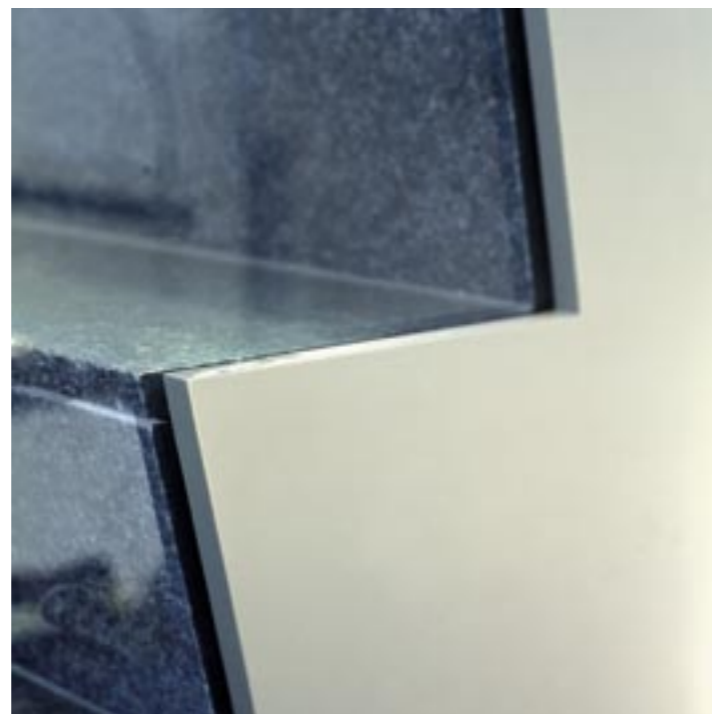
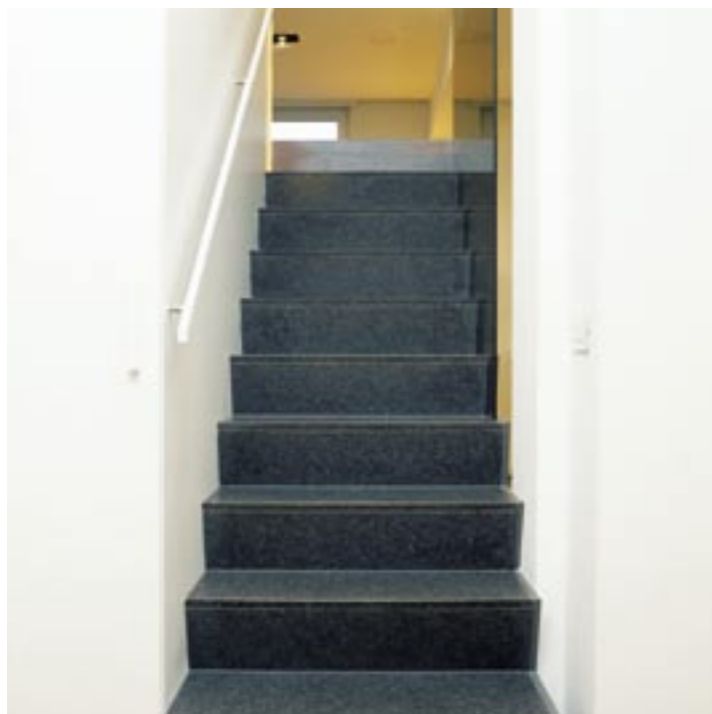
Is bijna alles nieuw in het appartement, het oude parket werd in ieder geval behouden. Alleen in de badkamer werd een deel van de parketvloer vervangen door de natuursteen waarmee ook de wanden in de badkamer en de badkuip afgewerkt werden. Dit uit de badkamer afkomstige par-

ket markeert nu de stroken vloer waar eens de weggebroken massieve muren stonden. Door het gerecupereerde parket in de haakse richting te leggen, creëerden beide architecten een reeks subtiele voetprints die de plaats van de verdwenen muren blijvend markeren. De stroken parket worden een stille echo van de oude structuur die eveneens in het plafond zichtbaar is gebleven. Het oude parket is een constante in het volledige appartement en vormt een bindend element tussen de open en gesloten zones. De bijna tachtigjarige patina van het zacht glanzende hout verleent aan het appartement een klassiek accent dat mooi accordeert met de overigens volledig hedendaagse invulling. Contrasterend maar bijzonder goed geïntegreerd zijn ook de antieke stoelen en antieke lichter die de bewoners meebrachten uit hun vorige woonst en die hier de eethoek een bijzonder cachet geven. De strakke hedendaagse tafel in spiegellende hoogglans werd door de ontwerpers zelf getekend.



Doorheen het volledige appartement is zichtbaar maar vooral voelbaar hoe beide ontwerpers op een subtiele manier omgingen met het spanningsveld tussen openheid en geslotenheid. Alle ruimtes of zones lopen naadloos in elkaar over en worden gelijktijdig spitsvondig aan het oog onttrokken.





## Arjaan De Feyter Tom De Meester **Openheid versus geslotenheid**

Ludwig Burchardstraat 27, 2050 Antwerpen  
tel & fax +32(0)3/219 40 84  
mail@arjaandefeyter.be - www.arjaandefeyter.be

BVBA BENEENS JOZEF + ZONEN is een algemene bouwonderneming met eigen industriële schrijnwerkerij en gespecialiseerde interieurafdeling. Meer dan 65 jaar vertegenwoordigen wij een vaste waarde in de bouwwereld. Wij verzorgen uw project van ruwbouw tot volledige afwerking van het interieur. De kracht van ons bedrijf schuilt in onze veelzijdigheid en originaliteit. Telkens opnieuw gaan we ervoor om alle ontwerpen van architecten en interieurontwerpers om te zetten in een uniek bouwwerk met oog voor detail. Dankzij onze jarenlange ervaring in de verschillende bouwspecialiteiten - woningbouw, vastgoed projecten, wooninrichting, kantoorinrichting, horeca- en winkelrichting - zijn wij uw partner om uw gedroomd bouwproject te realiseren.

**Beneens Bouwonderneming**  
Stadsestraat 43 A, 2250 Olen  
tel +32(0)14/26 70 26 - fax +32(0)14/26 66 33  
info@beneens.be - www.beneens.be

**Kal-Fire BV**  
Geloërveldweg 21, NL-5951 DH Belfeld  
tel +31(0)773/73 00 07 - fax +31(0)773/73 70 18  
info@kal-fire.nl - www.kal-fire.nl

### Zonering

Doorheen het volledige appartement is zichtbaar maar vooral voelbaar hoe beide ontwerpers op een subtiele manier omgingen met het spanningsveld tussen openheid en geslotenheid. Alle ruimtes of zones lopen naadloos in elkaar over en worden gelijktijdig spitsvondig aan het oog onttrokken. Zo heeft de keuken, die strategisch vlak naast de hal gelegen is, twee deurloze ingangen. Alleen een hangend muurfragment onttrekt deze ruimte aan het zicht. "Je wordt niet afgesneden van de rest van het appartement, bewaart een open gevoel en behoudt toch een functionele keuken," zegt Arjaan De Feyter. "Bij het binnenkomen van het appartement zie je wel dat daar nog een ruimte zit, zonder dat je een rechtstreekse inzicht hebt." Hetzelfde effect krijg je aan de andere zijde van de hal waar achter een vrijstaande muur het bureau verscholen zit. "Een gelijkaardig gevoel heb je eveneens in de eetruimte," zegt Tom De Meester. "Je zit echt midden in het appartement en toch krijg je een ge-

voel van omslotenheid dat grotendeels ontstaat door de kolommen en het trapmeubel. De plek wordt visueel gezoned maar niet afgesloten. Dankzij het grijze glas naast de trap krijg je een reflectie die de eetzone extra accentueert. Je hebt helemaal niet het effect dat je in een traphal zit. Dat is ook het voordeel van de robuuste balkstructuur in het plafond. Door die te behouden konden we de zonering op een zachte manier extra ondersteunen."

### Kleurenbad

Uit tal van details spreekt de behoedzaamheid waarmee Arjaan De Feyter en Tom De Meester dit appartement architecturaal uitwerkten. Verschillende wanden werden door het toevoegen van een schaduwvoeg losgewerkt van de oude balkstructuur in het plafond. Hierdoor krijgen die wanden een grotere zelfstandigheid en het ondubbelzinnig karakter

van een later toegevoegd element. De wens van de ontwerpers om enige afstand te behouden van de bestaande constructie zien we ook in de glasstroken tussen de toegevoegde muren en de buitengevel. Het glas vormt niet alleen een breekbare buffer tussen het bestaande en het toegevoegde, het speelt eveneens mee in het spel van openheid en geslotenheid. Achterliggende ruimtes blijven voelbaar. Bijzonder aandacht werd ook aan de verlichting besteed, niet uitsluitend aan de praktische verlichting die moet zorgen voor een perfecte uitlichting van de ruimtes. Strategisch geplaatste lichtpunten met gekleurd licht kunnen het appartement onderdempelen in een rustgevend, bevreemdend of opwekkend sfeervol lichtbad.

Het is bijna wonderlijk te zien op welke afgewogen manier de twee jonge interieurarchitecten een hoge graad van maturiteit in dit project wisten te verwerken.